



EASY CONAI

Edizione ottobre 2018

**Guida sintetica
all'adesione e all'applicazione
del Contributo Ambientale**

CONAI e il sistema consortile



CONAI, Consorzio Nazionale Imballaggi, è il Consorzio

privato senza fini di lucro, costituito dai produttori e utilizzatori di imballaggi (circa 830.000 imprese) per perseguire gli obiettivi di recupero e riciclo dei materiali di imballaggio previsti dalla legislazione europea e nazionale (D.Lgs.152/2006 e s.m.i.).

CONAI indirizza l'attività di **6 Consorzi di Filiera** rappresentativi dei materiali che vengono utilizzati per la produzione di imballaggi: acciaio, alluminio, carta, legno, plastica, vetro.

Il Sistema CONAI garantisce il rispetto del principio della responsabilità estesa del produttore, determinando il valore del Contributo Ambientale – versato dalle aziende – che viene impiegato prioritariamente per sostenere i maggiori oneri della raccolta differenziata, organizzata dai Comuni, e per le attività di recupero, riciclo e valorizzazione dei rifiuti di imballaggio.

CONAI ha superato gli obiettivi di legge nel recupero e riciclo degli imballaggi e ha fatto da volano per la crescita della raccolta differenziata. Dall'avvio del sistema: 78% di imballaggi recuperati e 67,5% di imballaggi riciclati.

In 20 anni di attività sono state avviate a riciclo 50 milioni di tonnellate di rifiuti di imballaggio evitando lo smaltimento in discarica di 130 milioni di metri cubi di imballaggi e la costruzione di 130 nuovi impianti di medie dimensioni.

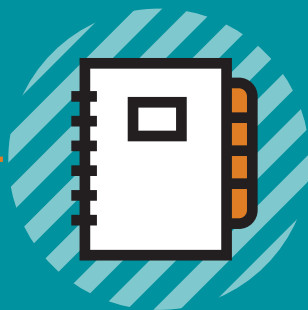
CONAI promuove la sostenibilità ambientale degli imballaggi: le imprese rispondono con una progettazione sempre più matura e responsabile. Le azioni di prevenzione premiate da CONAI negli ultimi quattro anni hanno permesso un risparmio pari a:

- ▶ 25% di consumi idrici
- ▶ 23% di consumi energetici
- ▶ 23% di emissioni di CO₂

Il Sistema CONAI rappresenta un modello di gestione da parte dei privati di un interesse di natura pubblica, la tutela ambientale, in un'ottica di responsabilità condivisa tra imprese, Pubblica amministrazione e cittadini, che va dalla produzione dell'imballaggio alla gestione del fine vita dello stesso.



Soggetti obbligati: definizioni



Sono produttori di imballaggi "i fornitori di materiali di imballaggio, i fabbricanti, i trasformatori e gli importatori di imballaggi vuoti e di materiali di imballaggio" (art. 218, comma 1, lettera r) del D.Lgs. 152/06).

Produttori:

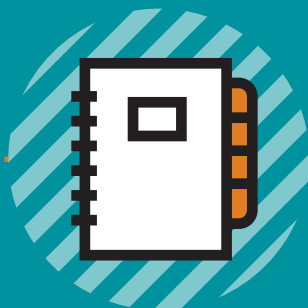
1. **Produttore/Importatore di materie prime/semilavorati per imballaggi** è l'impresa che producendo/importando materie prime/semilavorati destinati a imballaggi, si trova "a monte" dei diversi processi che conducono alla produzione degli imballaggi stessi e dei relativi rifiuti.
2. **Produttore/Importatore di imballaggi vuoti** è l'impresa che fabbrica (utilizzando uno o più dei sei materiali di riferimento)/importa gli imballaggi finiti pronti a contenere la merce.

Sono utilizzatori di imballaggi "i commercianti, i distributori, gli addetti al riempimento, gli utenti di imballaggi e gli importatori di imballaggi pieni" (art. 218, comma 1, lettera s) del D.Lgs. 152/06).

Utilizzatori:

1. **Acquirente - riempitore di imballaggi vuoti** è l'impresa che acquista imballaggi vuoti e li riempie con le merci che sono oggetto della propria attività.
2. **Commerciante di imballaggi pieni** è l'operatore che acquista in Italia merci imballate e le rivende, operando una semplice intermediazione commerciale.
3. **Importatore di imballaggi pieni** è l'operatore che acquista dall'estero merci imballate e le rivende in Italia, immettendo quindi gli imballaggi che contengono le merci sul territorio nazionale.
4. **Commerciante di imballaggi vuoti** è l'operatore che acquista e rivende imballaggi vuoti nel territorio nazionale, senza effettuare alcuna trasformazione degli imballaggi stessi, operando una semplice intermediazione commerciale.
5. **Autoprodotto** è l'impresa che acquista materie prime o semilavorati per produrre/riparare imballaggi destinati a contenere le merci da essa stessa prodotte.

Soggetti esclusi: definizioni



Sono in genere esclusi dall'obbligo di adesione a CONAI **gli utenti finali degli imballaggi**, ossia quei soggetti che, pur acquistando merce imballata per l'esercizio della propria attività o per proprio consumo, non effettuano alcuna attività di commercializzazione e distribuzione della merce imballata acquistata (ad es. il parrucchiere che acquista prodotti di bellezza imballati e li utilizza nell'esercizio della propria attività professionale).

Tale esclusione viene meno nei tre casi seguenti:

- quando tali soggetti svolgono, con la merce acquistata, un'attività commerciale rispetto alla propria attività principale (ad es. il parrucchiere che rivende i prodotti di bellezza imballati ai propri clienti);
- quando tali soggetti acquistano direttamente all'estero merce imballata o imballaggi vuoti per l'esercizio della propria attività (ad es. il parrucchiere che acquista i prodotti di bellezza imballati all'estero);
- quando tali soggetti acquistano imballaggi vuoti sul territorio nazionale per l'esercizio della propria attività (il parrucchiere che acquista le buste di carta presso fornitori nazionali, per consegnare ai propri clienti i prodotti di bellezza ceduti).

Sono inoltre escluse dall'obbligo di adesione a CONAI le imprese che utilizzano esclusivamente imballaggi facenti parte di uno dei **sistemi autonomi** – previsti dall'art. 221, comma 3, lett. a) e c) del D.Lgs 152/2006 – che abbiano ottenuto il relativo riconoscimento.

Ai sensi dell'art. 11, comma 2 della Legge n. 154/2016, infine, le **imprese agricole** non sono obbligate ad aderire al CONAI né al pagamento della relativa quota di iscrizione. Restano libere di aderirvi volontariamente e autonomamente. Le medesime imprese, anche laddove non aderenti al CONAI:

- restano soggette al pagamento del Contributo ambientale sugli imballaggi vuoti e/o pieni acquistati in Italia;
- sono tenute a dichiarare il Contributo ambientale sugli imballaggi vuoti e/o pieni importati;
- possono richiedere esenzione/rimborso del contributo pagato sugli imballaggi vuoti e/o pieni esportati o per altri casi particolari.



ATTENZIONE

Ai fini degli adempimenti CONAI per "importazione" si intende l'acquisto dall'estero (sia UE sia extra UE).

Il Contributo Ambientale



Il prelievo del Contributo avviene all'atto della cosiddetta "**prima cessione**", cioè al momento del trasferimento, anche temporaneo e a qualunque titolo, nel territorio nazionale, dell'imballaggio finito effettuato dall'**ultimo produttore o commerciante di imballaggi vuoti al primo utilizzatore**, diverso dal commerciante di imballaggi vuoti, oppure del materiale di imballaggio effettuato da un **produttore di materia prima o di semilavorati** a un **autoproduttore** che gli risulti o si dichiara tale.

Per effetto di alcune recenti modifiche di Statuto e Regolamento consortili, dal 1° gennaio 2019:

- la storica dicitura "Contributo ambientale Conai assolto" si riferirà esclusivamente agli imballaggi pieni (merce imballata);
- ai soli fini dell'applicazione del Contributo ambientale Conai, il commerciante di imballaggi vuoti viene equiparato all'ultimo produttore di imballaggi, spostando, quindi, il prelievo del Contributo al momento del trasferimento dell'imballaggio al primo effettivo "utilizzatore" (vale a dire il soggetto che acquista/riceve l'imballaggio per confezionare le proprie merci).

Nei casi di immissione nel territorio nazionale di imballaggi vuoti o pieni* provenienti dall'estero o comunque non comportanti una "prima cessione", il Contributo Ambientale CONAI è dovuto, dichiarato e versato dall'impresa che effettua l'immissione stessa, in qualunque momento e a qualsiasi titolo abbia acquisito tali imballaggi, salvo il caso in cui tale Contributo sia già stato versato dall'impresa estera, se facoltativamente iscritta a CONAI.

** compresi quelli delle materie prime/semilavorati o prodotti finiti utilizzati nell'ambito della propria attività industriale, commerciale, etc.*

Le **imprese estere** hanno la facoltà di sostituirsi ai clienti italiani negli adempimenti previsti dalle disposizioni consortili (paragrafo 2.4 della Guida CONAI).

Diversificazione del Contributo per gli imballaggi in plastica e in carta

Dal 1° gennaio 2018 è entrata in vigore **la diversificazione contributiva per gli imballaggi in plastica**, con l'introduzione di tre differenti fasce contributive:

- Fascia A** ➔ Imballaggi selezionabili e riciclabili da circuito Commercio & Industria
- Fascia B** ➔ Imballaggi selezionabili e riciclabili da circuito Domestico
- Fascia C** ➔ Imballaggi non ancora selezionabili/riciclabili allo stato delle tecnologie attuali.

Principali adempimenti CONAI per i produttori di imballaggi

Dal 1° gennaio 2019 sarà più netta la distinzione tra le soluzioni di imballaggio selezionate e riciclate e quelle che non lo sono ancora, partendo dalla segmentazione delle tipologie di imballaggi di Fascia B in:

Fascia B1 (più agevolata) imballaggi da circuito "Domestico" con una filiera di selezione e riciclo efficace e consolidata

Fascia B2 altri imballaggi selezionabili e riciclabili da circuito "Domestico" e ricollocando in Fascia C (non agevolata) le soluzioni di imballaggi non selezionabili/riciclabili precedentemente in Fascia B.

Dal 1° gennaio 2019 viene introdotta anche la **diversificazione contributiva per gli imballaggi poliaccoppiati a prevalenza carta idonei al contenimento di liquidi**.

Il progetto, attraverso l'applicazione di un Contributo aggiuntivo (pari a 20,00 €/t rispetto al Contributo unitario per la carta di 20,00 €/t) sulla specifica tipologia di imballaggio, è volto a migliorare l'efficacia del processo di valorizzazione attraverso il consolidamento e lo sviluppo delle attività di raccolta e di selezione per un riciclo dedicato.

A1 Produco o importo materie prime/semilavorati per imballaggi?

NO



si

- Mi iscrivo a CONAI nella categoria dei Produttori, mi iscrivo inoltre a uno o più Consorzi di Filiera in rapporto ai materiali prodotti o importati.
- Se rifornisco un autoproduttore, dichiaro e verso il CAC* applicato in fattura per le quantità cedute all'autoproduttore.
- Dichiaro e verso il CAC* per gli imballaggi delle materie prime/semilavorati importati.

A2 Produco o importo imballaggi vuoti?

NO



si

- Mi iscrivo a CONAI nella categoria dei Produttori, mi iscrivo inoltre a uno o più Consorzi di Filiera in rapporto ai materiali prodotti o importati.
- Applico il CAC* in fattura sugli imballaggi forniti a utilizzatori nazionali.
- Dichiaro e verso il CAC* sugli imballaggi che vengono forniti a utilizzatori nazionali o comunque immessi al consumo a seguito delle importazioni.

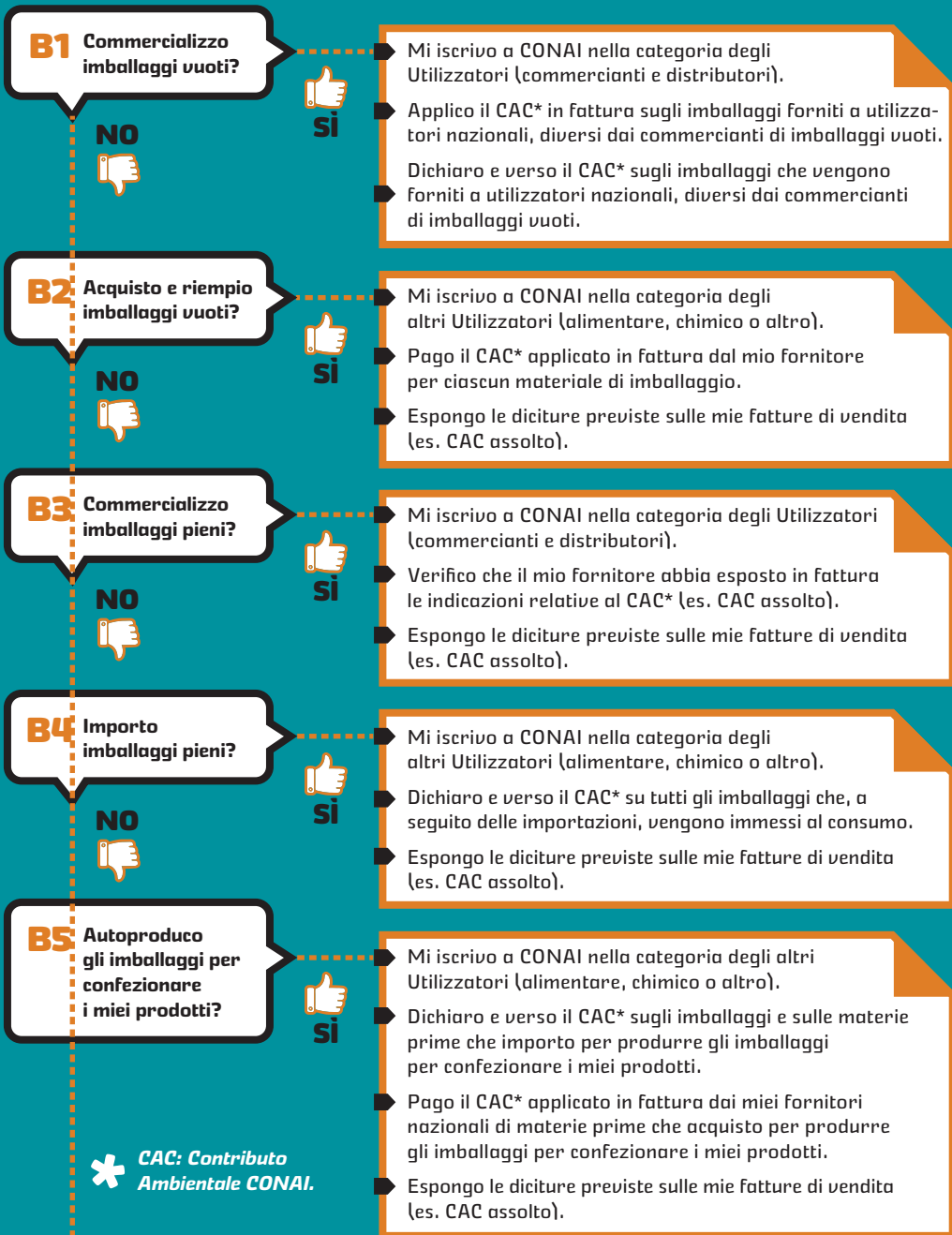
* **CAC: Contributo Ambientale CONAI.**



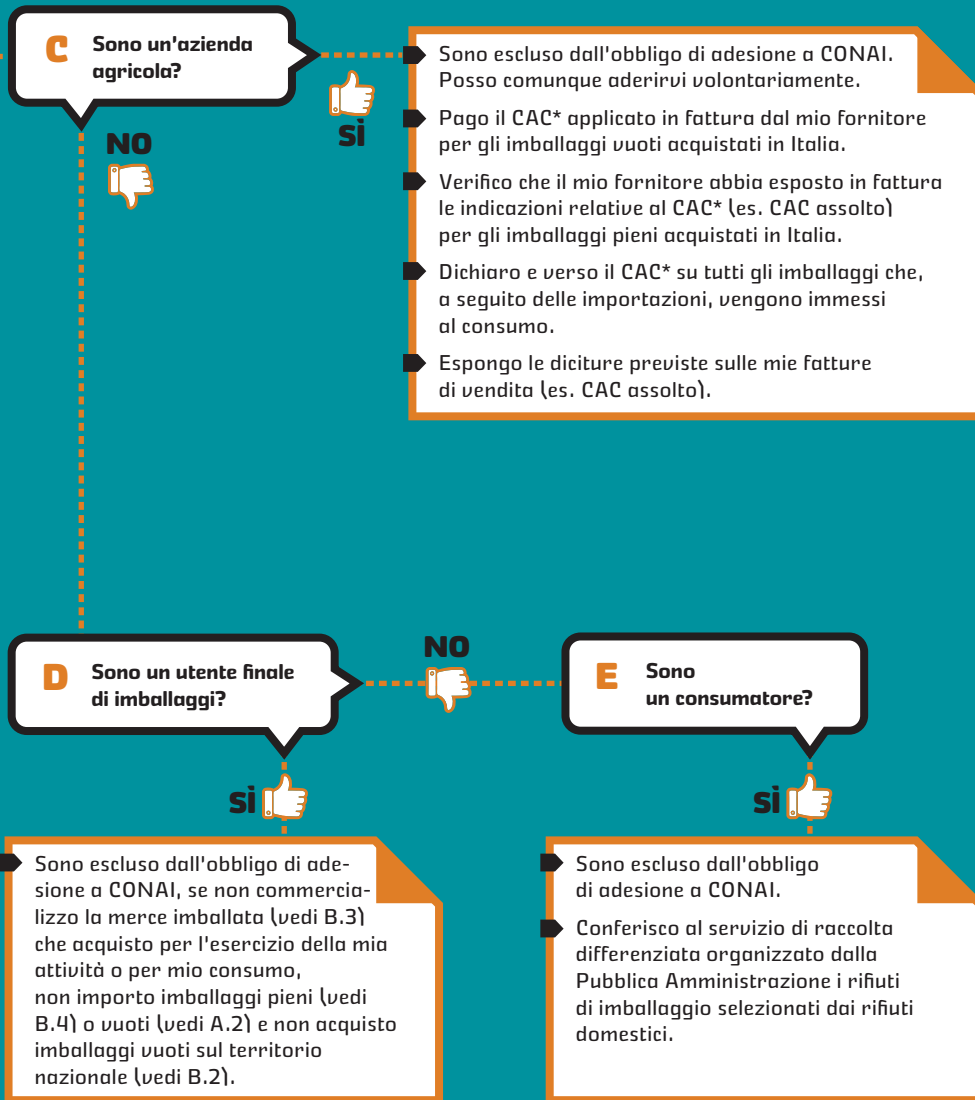
ATTENZIONE

Alcuni adempimenti valgono anche per i produttori/trasformatori cosiddetti "terzisti".

Principali adempimenti CONAI per gli utilizzatori di imballaggi



Principali adempimenti CONAI per le aziende agricole - altri soggetti esclusi

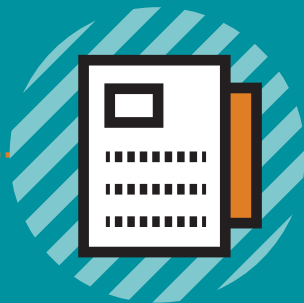


ATTENZIONE

Alcuni adempimenti valgono anche per gli utilizzatori/ addetti al riempimento cosiddetti "terzisti".

Consumatore: il soggetto che fuori dall'esercizio di un'attività professionale acquista o importa per proprio uso imballaggi, articoli o merci imballate.

Informazioni utili



Adesione Online

Il servizio "Adesione on line" consente l'invio della domanda di adesione a CONAI attraverso il portale impresainungiorno.gov.it * al quale si accede dal sito www.conai.org cliccando su "Accedi" sul banner (a fondo pagina) "adesione Online". Tale servizio consente anche di comunicare le variazioni anagrafiche intervenute dopo l'adesione, compreso il recesso.

* L'utente che non sia già registrato sul portale impresainungiorno.gov.it deve possedere un certificato digitale CNS (carta nazionale dei servizi), con pin attivo oppure delle credenziali SPID (Sistema Pubblico di Identità Digitale).

Dichiarazioni Online

Il servizio "Dichiarazioni on line" consente di compilare e inviare la modulistica attraverso una connessione Internet protetta, fruibile direttamente all'indirizzo <https://dichiarazioni.conai.org> oppure dall'home page del sito www.conai.org.

Modulistica

Il fac-simile della modulistica, unitamente alle istruzioni per la compilazione sono disponibili sul sito CONAI nella sezione download documenti/Modulistica.

Cosa è imballaggio

Nella sezione imprese del sito CONAI, cliccando su "Cos'è imballaggio" è possibile consultare due liste di riferimento, esemplificative e non esaustive, degli articoli che vanno considerati "imballaggi" e "non-imballaggi".

Altre informazioni

Nel sito CONAI sono disponibili informazioni di dettaglio nonché la sezione "Download documenti" con circolari applicative, pubblicazioni e note relative a vari argomenti di interesse. Per richiedere informazioni, formulare quesiti su temi specifici o inviare segnalazioni, è possibile compilare il form online del nostro sito all'area "Contattaci", selezionando l'argomento di riferimento tra quelli proposti.

Entità del Contributo Ambientale CONAI dall'1.1.2019

Acciaio	3,00 €/t
Alluminio	15,00 €/t
Carta	20,00 40,00 ¹ €/t
Legno	7,00 €/t
Plastica	Fascia A: 150,00 €/t
	Fascia B1: 208,00 €/t
	Fascia B2: 263,00 €/t
	Fascia C: 369,00 €/t
Vetro	24,00 €/t

¹ Imballaggi poliaccoppiati a prevalenza carta idonei al contenimento di liquidi

Imballaggi selezionabili e riciclabili da circuito "Commercio & Industria"

Imballaggi da circuito "Domestico" con una filiera di selezione e riciclo efficace e consolidata

Altri imballaggi selezionabili e riciclabili da circuito "Domestico"

Imballaggi non selezionabili/riciclabili allo stato delle tecnologie attuali

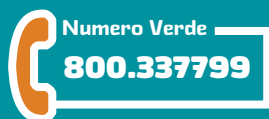
CONAI
Consorzio Nazionale
Imballaggi

Via Pompeo Litta, 5 - 20122 Milano
Tel 02.54044.1 - Fax 02.54122648
www.conai.org



Sul sito istituzionale www.conai.org è disponibile la Guida CONAI all'adesione e all'applicazione del Contributo Ambientale, alla quale fare riferimento per tutti gli approfondimenti necessari ai fini dell'adesione al CONAI e/o ai Consorzi di Filiera nonché alle modalità di applicazione, esenzione, dichiarazione e versamento del Contributo Ambientale CONAI.

Per informazioni è attivo il numero verde CONAI.



RICREA
Consorzio Nazionale Riciclo e Recupero
Imballaggi Acciaio
Via G.B. Pirelli, 27 - 20124 Milano
Tel 02.3980081 - Fax 02.40708219
www.consorzioricrea.org

CIAL
Consorzio Imballaggi Alluminio
Via Pompeo Litta, 5 - 20122 Milano
Tel 02.540291 - Fax 02.54123396
www.cial.it

COMIECO
Consorzio Nazionale Recupero e Riciclo
degli Imballaggi a base Cellulosica
Via Pompeo Litta, 5 - 20122 Milano
Tel 02.550241 - Fax 02.54050240
www.comieco.org

RILEGNO
Consorzio Nazionale per la raccolta,
il recupero e il riciclaggio degli imballaggi
di legno
Via L. Negrèlli, 24/A
47042 Cesenatico (FC)
Tel 0547.672946 - Fax 0547.675244
www.rilegno.org

COREPLA
Consorzio Nazionale per la Raccolta,
il Riciclo e il Recupero degli
Imballaggi in Plastica
Via del Vecchio Politecnico, 3 - 20121 Milano
Tel 02.76054.1 - Fax 02.76054320
www.corepla.it

COREVE
Consorzio Recupero Vetro
Piazza G. D. Bande Nere, 9 - 20146 Milano
Tel 02.48012961 - Fax 02.48012946
www.coreve.it